

弈典围棋打谱软件 操作说明书

2024年12月22日

目录

一、引言.....	3
二、系统综述.....	3
2.1 系统结构.....	3
2.2 功能简介.....	4
2.3 技术特点.....	4
三、运行环境.....	4
3.1 硬件要求.....	4
3.2 支持软件.....	5
四、系统操作说明.....	5
4.1 对局列表.....	5
4.2 用户注册登录.....	8
1. 登录.....	8
2. 注册.....	9
3. 忘记密码.....	10
4.3 打谱	10
4.4 维护棋谱信息.....	12
4.5 设置对局范围.....	13
4.6 导入 SGF 棋谱	14
4.7 退出系统.....	15

一、引言

1.1 目的

本手册用于指导用户使用弈典围棋打谱软件。

1.2 背景

围棋，作为一项拥有数千年历史的策略性棋类游戏，其独特的魅力和深邃的内涵吸引了无数爱好者。随着移动互联网的迅猛发展，智能手机已成为人们日常生活中不可或缺的工具，围棋爱好者们迫切希望能在手机上方便地研究棋谱、学习围棋，随时享受围棋的乐趣。

弈典围棋打谱软件为实现上述需求而生。

1.3 定义

弈典： 弈典围棋打谱软件及相关服务

对局编号： 一盘围棋对局的唯一编号

对局范围： 通过各种条件设定围棋对局的筛选范围

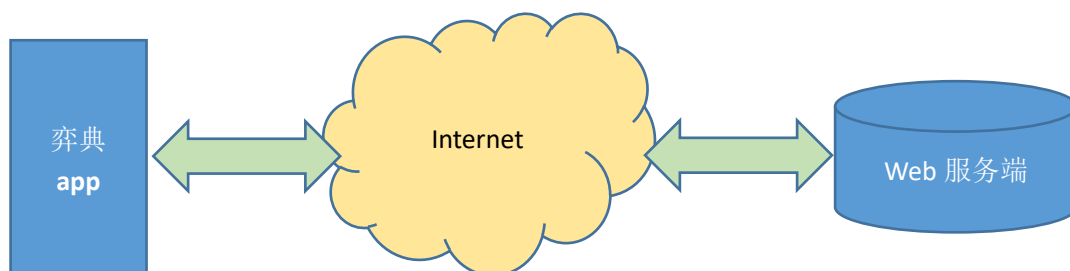
sgf： 弈典使用的围棋棋谱文件格式

二、系统综述

2.1 系统结构

弈典围棋打谱软件由手机端 APP 和 WEB 服务端构成，基于互联网连接。手机端 APP 不存储数据，所有数据存储于 WEB 服务端。

如图所示：



2.2 功能简介

1. 用户注册登录

用户登录后才可以使⽤弈典提供的全部功能和服务。

2. 打谱

打谱一个围棋对局。

3. 搜索棋谱

在当前对局列表中快速搜索定位包含关键字的对局

4. 设置对局范围

设置当前对局列表的筛选条件，锁定对局范围。

5. 上传棋谱

上传一个 sgf 格式的围棋棋谱文件。

6. 交互功能

对局收藏、点赞、点踩。

2.3 技术特点

1. 以 WEB 服务器+移动端 APP 方式，保证用户数据安全。
2. 基于 H5+ 技术开发，自动适应手机、平板、个人电脑等多种终端。
3. 支持以多种条件快速筛选定位棋谱，支持拼音。
4. 自动识别重复对局。

三、运行环境

3.1 硬件要求

手机端 APP:

Android 4.4 及以上版本手机、平板

Apple iOS 4.3 以上版本手机、平板

WEB 服务端:

CPU 性能: \geq Pentium 2.0GHZ

内存: \geq 1024M

硬盘: \geq 80G

3.2 支持软件

手机端 APP:

Android 4.4 以上版本

WEB 服务端:

Centos、Nginx、PHP、mariadb、CodeIgniter、MUI


四、系统操作说明

4.1 对局列表

对局列表是打开弈典后的主页面，如下图：





对局列表界面主体为对局列表，包括对局编号、黑方姓名、白方姓名、对局名称、对局地点、对局热度等相关信息。上部为对局搜索输入栏，下部为功能按钮区。

高级别用户可维护棋谱信息。当用户拥有维护权限时，对局列表会展现  图标，如下图所示。



对局列表页面功能如下：

☆点击一对局信息中的  图标可打开维护棋谱信息页面（高级别用户）

☆点击一对局信息中的除上述  图标外的其他内容，可打开该对局棋谱。

☆通过关键字查找对局

可通过对局列表顶部区域的搜索框，以对局编号、对局者、对局名称、地点等信息的部分内容查找对局。如通过在搜索栏输入“本因坊”关键字，筛选展现所有本因坊相关的对局。

除支持通过中文搜索外，弈典还支持通过对局者名称的拼音全拼和拼音字头进行筛选定位。如通过“NWP”、“neiwiping”、“聂卫平”都可以搜索定位到“聂卫平”相关对局。

搜索框无输入内容时，展现当前可搜索到的对局数量。

☆设置对局范围

点击底部左侧的“对局范围”按钮可打开对局范围设置页面。

☆切换页号

通过点击底部中间位置的“当前页/总页数”标签，可在当前对局范围内的多页对局列表之间进行切换。

☆登录/我的

在未登录和登录状态下，底部右侧分别展现“登录”功能按钮，或用户名。在登录状态下，点击用户名，将展现详情功能菜单，包括关于、分享、用户信息、退出登录等具体功能。。

4.2 用户注册登录

1.登录

用户登录后才可以使⽤弈典提供的全部功能和服务。

登录界面如下：



用户不登录也可以使用弈典，但无法使用收藏、点赞、分享、上传棋谱、维护棋谱等功能。

用户必须阅读并同意《弈典用户服务和隐私协议》，才可登录系统，使用弈典全部服务。

用户可在登录页面下载新版手机 APP。

2.注册

用户注册界面如下，请牢记注册邮箱地址。

注册用户必须阅读并同意《弈典用户服务和隐私协议》。

用户	请输入用户名
密码	请输入密码
确认	请再次输入密码
邮箱	请输入邮箱地址
手机	请输入手机号码

注册

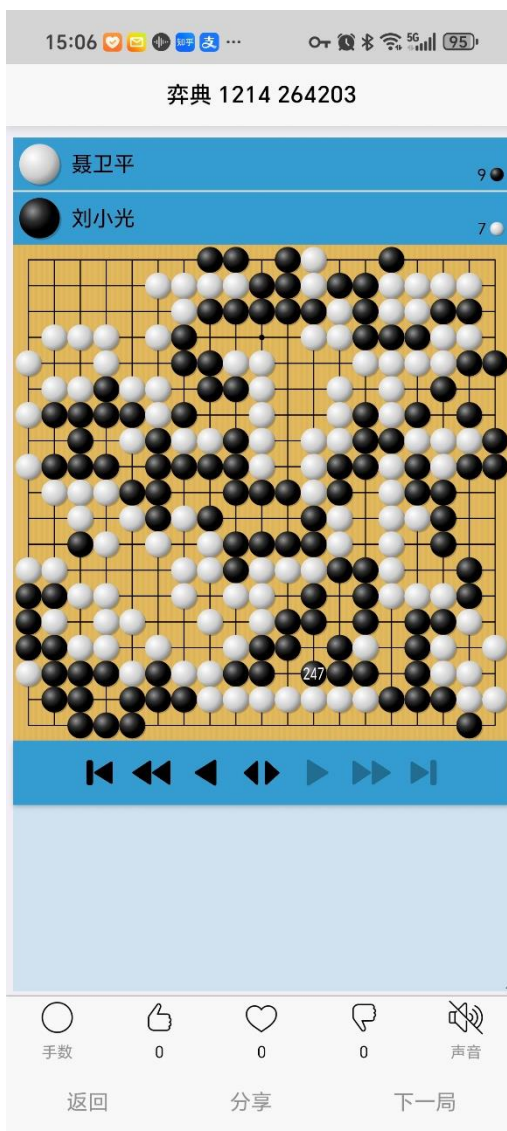
[《用户协议》 & 《隐私协议》](#)

3. 忘记密码

如忘记登录密码，可在登录页面点击“忘记密码”链接，通过注册邮箱地址发起找回用户并重新设置用户密码。

4.3 打谱

对局打谱界面自上而下展现对局者信息、棋盘和控制按钮区、对局信息区、交互区、功能按钮区。如下图：



☆打谱控制

通过点击棋盘下的按钮控制打谱。



上述自左至右 7 个图标的功能如下：

跳转至棋谱开始位置

向前跳转 10 手

向前跳转 1 手

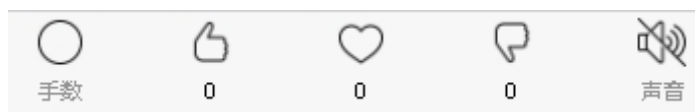
自动/手动打谱开关

向后跳转 1 手

向后跳转 10 手

跳转至棋谱结束位置

☆其他控制和交互功能



上述五个图标按钮分别为：

显示手数开关

点赞（登录用户）

收藏（登录用户）

点踩（登录用户）

打谱声音开关


☆底部功能按钮

点击“返回”可退出打谱界面，回到对局列表页面。

点击“分享”可分享到微信朋友圈。

点击“下一局”直接打开对局列表中的下一对局。

4.4 维护棋谱信息

高级别用户点击一对局信息中的  图标可打开维护棋谱信息页面。可对棋谱信息进行维护，也可删除该棋谱。

如下图：

15:05 95%

弈典 1214 对局信息 230945

SGF参考

(;AP[MultiGo:3.8.6]SZ[19]GN[升段赛]DT[1974.04.17.]PB[小林觉初段]PW[大户型三二段]RE[黑中押胜];B[qd];W[dc];B[pq];W[dq];B[oc];W[po];B[co];W[qn];B[qp];W[pm];B[nq];W[qj];B[ce];W[dh];B[df];W[fd];B[bc];W[jc];B[co];W[cm];B[ep];W[de];B[de];W[ec];B[dm];W[el];B[fe];W[fe];B[ge];

对局信息 [删除该对局]

黑方姓名 小林觉初段 白方姓名 大户型三二

黑方等级 白方等级

让子数量 0 贴目数量

胜方 对局结果

对局名称 升段赛

对局地点

出处

手数 0 对局日期

备注 go

取消

确定

4.5 设置对局范围

点击对局列表底部左侧的“对局范围”按钮可打开对局范围设置页面。

用户可通过各种要素信息限定筛选棋谱的范围，也可以将设置信息以对局范围方案的形式保存下来，方便后续选择使用。

设定范围后，如筛选后的对局结果仍然过多，可以分页展现。用户可设置每页的对局数量。

如下图：

15:04 消息 支付 ... 5G 95

弈典 1214 范围设置

对局编号

黑方姓名 白方姓名

对局名称

对局地点

起始日期 截止日期

模糊搜索

让子数量 分先 让先 2 3 4 5 其他

对局结果 中盘 官子 超时 其他

胜方 黑方 白方 未分胜负

每页局数 1000

请输入范围方案名称

4.6 导入 SGF 棋谱

用户登录后，可以通过对局列表页面的右下角的用户名标签按钮，打开详情菜单，点击“导入 SGF 棋谱”菜单项，打开棋谱上传页面，如下图所示：



点击选择文件按钮，选择 sgf 棋谱文件上传，上传成功后即可正常查看和打谱。
过程中系统自动判断并拒绝重复的棋谱。

4.7 退出系统

通过连续两次操作设备物理按键（或系统退出按钮）可退出 APP。

通过详情菜单“退出”功能可退出用户登录状态。

在非私有环境下操作，请先退出用户登录状态，再退出 APP 应用程序。否则下次进入

系统时会自动登录，产生信息泄露风险。

(完)